

## ‘RECRE-ACTIEF’ SON EN BREUGEL



---

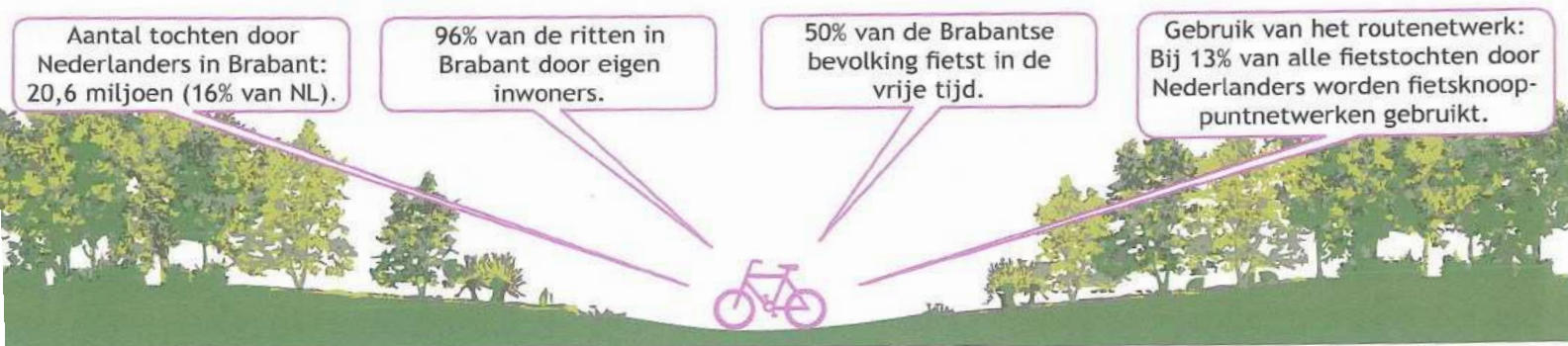
## Beleidsplan Recreatie en Toerisme 2015 -2017

November 2014

# Inhoudsopgave

Hoofdstuk 1: Inleiding .....	pagina 2
1.1 Achtergrond.....	pagina 2
1.2 Doel.....	pagina 2
Hoofdstuk 2: Toeristisch profiel.....	pagina 3
2.1 Een korte kennismaking.....	pagina 3
2.2 Het toeristisch recreatief product.....	pagina 3
2.3 Relevant beleid.....	pagina 4
2.4 Samenwerkingsverbanden.....	pagina 5
Hoofdstuk 3: Recreatie en toerisme in Son en Breugel.....	pagina 6
3.1 Maatschappelijke trends.....	pagina 6
3.2 Trends in aanbod.....	pagina 6
3.3 Ontwikkelingen in vrijetijdsgedrag.....	pagina 7
3.4 Samenvattende analyse.....	pagina 7
3.5 Conclusie toeristisch-recreatief profiel.....	pagina 10
Hoofdstuk 4: Visie en ambitie.....	pagina 11
4.1 Ambitie.....	pagina 11
4.2 Beleidsdoelstellingen.....	pagina 12
Hoofdstuk 5: Actieprogramma.....	pagina 16

# KENMERKEN VAN RECREATIEVE RITTEN



## 1. Inleiding

### 1.1 Achtergrond

In februari 2014 is het huidige toeristisch-recreatieve beleid geëvalueerd. Geconcludeerd werd dat het toeristisch-recreatieve aanbod Son en Breugel sinds de vaststelling van het beleid lichtelijk is verbeterd maar geen grote nieuwe initiatieven heeft opgeleverd. Son en Breugel is een gemeente met veel natuur- en landschappelijke waarden. Het decor is voor de toerist en de recreant een aantrekkelijk groen landschap waarin het mogelijk is om actief te recreëren onder andere via de aanwezige routestructuur en evenementen. De afgelopen jaren heeft de gemeente voornamelijk ingezet op stimuleren en faciliteren van initiatieven in de markt. Tevens is bij het ontwikkelen van diverse nieuwe visies en beleidskaders “ruimte” gecreëerd om deze sector te versterken. Het aantal nieuwe initiatieven is echter de laatste jaren beperkt.



### 1.2 Doel

Doel is het opstellen van een toeristisch-recreatief beleid voor de gemeente Son en Breugel waarin wordt verwoord op welke wijze de gemeente zich de komende jaren recreatief-toeristisch wil versterken. Met de vaststelling van deze beleidsnota wordt een nieuwe beleidslijn ingezet waarbij voornamelijk de aanwezige kwaliteiten, de bestaande initiatieven en faciliteiten verder worden versterkt en verbonden. Nieuwe initiatieven worden met veel enthousiasme gestimuleerd en daar waar mogelijk binnen de wettelijke kaders gefaciliteerd. De gekozen beleidslijn is uitgewerkt in een concreet actieplan.

De in de sector actieve bedrijven en verenigingen en stichtingen worden uitgenodigd om mede uitvoering te geven aan de ambities. De gemeente zet in op ontwikkelen van een duidelijke structuur en gaat inwoners, organisaties en het lokale bedrijfsleven actief benaderen en verbinden. Dit moet ook leiden tot grotere bekendheid van onze evenementen en recreatieve mogelijkheden.

Als gemeente willen we de vrijetijdsector stimuleren, de werkgelegenheid bevorderen en de kwaliteit van de leefomgeving verbeteren. Dit kunnen we uiteraard niet alleen. Samenwerking hierin is essentieel. Het gemeentelijk netwerk zal ten volle worden benut om de maatschappelijke organisaties, overheden en bedrijfsleven nauw te betrekken en te activeren bij de uitvoering van het actieprogramma. De sector recreatie en toerisme is voor Son en Breugel een kleine economische pijler. Het biedt zeker kansen voor bescheiden groeimogelijkheden om het woon-, vestigings- en verblijfsklimaat (lokaal en regionaal) te versterken. Daarom wordt gekozen voor een passende ambitie op dit beleidsterrein.

# KENMERKEN VAN RECREATIEF WANDELEN



## 2. Toeristisch profiel

In dit hoofdstuk beschrijven we de huidige situatie. We beginnen met een korte kennismaking en een samenvatting van relevant beleid waarop we dit beleidsplan hebben afgestemd. Daarnaast wordt een overzicht van samenwerkingspartners beschreven.

### 2.1 Een korte kennismaking

Son en Breugel is een gemeente met ongeveer 16.000 inwoners. Het vormt de overgang van het stedelijk gebied naar het mooie groene achterland. De gemeenten Son en Breugel en Eindhoven worden verbonden door een groot bedrijventerrein met een meubelboulevard met grote regionale aantrekkingskracht en het Wilhelminakanaal.

De gemeente is zeer goed ontsloten en heeft daarmee een uitstekende bereikbaarheid. Son en Breugel is vanuit de omliggende gemeenten via verschillende wegen te bereiken, waarbij iedere route door een ander landschap loopt. Dit kenmerkt de bijzondere ligging. De kernen van Son en Breugel worden gescheiden door het prachtige landschap van de Dommel.

### 2.2 Het toeristisch recreatief product

#### *Dagrecreatie*

De belangrijkste dagrecreatieve trekker in de gemeente is de meubelboulevard Ekkersrijt en specifiek Ikea. Deze vorm van vrijetijdsbesteding trekt jaarlijks ruim 2,5 miljoen bezoekers naar onze gemeente. Het betreft echter wel een specifieke vorm van vrijetijdsbesteding namelijk die van funshoppen en kooptoerisme.

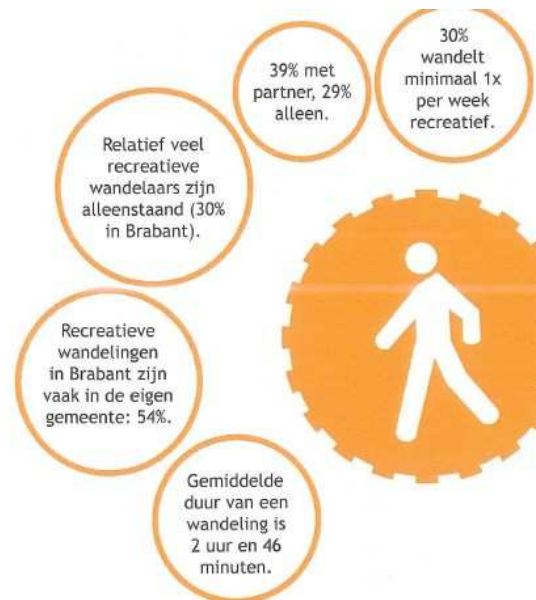
Daarnaast kent onze gemeente een zeer beperkt aanbod van dagrecreatieve bedrijven waarvan Thermae Son de belangrijkste bovenlokale voorziening is. Maar er zijn ook kleinschalige voorzieningen bijvoorbeeld de kanoafvaart naar Sint Oedenrode.

#### *Verblijfsrecreatie*

Son en Breugel kent maar 1 hotel en enkele kleinschalige bed & breakfast voorzieningen. De verblijfsrecreatieve mogelijkheden in Son en Breugel zijn daarmee schaars.

#### *Routestructuren*

Son en Breugel kent een groot aantal kilometers fiets-, wandel- en ruiterroutes. Deze zijn verspreid over de gehele gemeente en maken onderdeel uit van het regionale en provinciale knooppuntensysteem.







### Kunst en muziek

De gemeente kent een groot aantal kunstenaars en muzikanten. Deze kunstenaars stellen regelmatig een grote variëteit aan kunst tentoon. Een aantal heeft zich verenigd in de kunstvereniging Ars Longa die nastreeft om kunstenaars een lokaal podium te bieden en kunst vooral meer zichtbaar te maken in het dorp. Daarnaast zit er muziek in Son en Breugel. Dat blijkt uit de harmonie en blaaskapellen en ook uit de vele bands en muziekfestiviteiten.

### (Cultuur)historie

In Son en Breugel zijn veel (cultuur)historische waarden aanwezig. Deze kenmerken zich door archeologie, monumenten en cultuurhistorische geschiedenis. Deze zijn echter bij het grote publiek (nog) onbekend en daarmee minder bemind.

### Sport

De sportparticipatie in Son en Breugel is relatief hoog. Daardoor hebben sporten en bewegen een belangrijke recreatieve functie. Veel inwoners van Son en Breugel sporten. Er is sprake van een trendbreuk van georganiseerd sport naar sporten in ongeorganiseerd verband. Daarbij is er tevens een verschuiving merkbaar van accommodatie gebonden sport naar sporten in de openbare ruimte. Met name uit het steeds groter gebruik van de openbare ruimte blijkt het recreatieve belang van sport en bewegen. Sport en bewegen in de openbare ruimte heeft in Son en Breugel een beperkte bovenlokale functie. Uiteraard maakt de infrastructuur van fietspaden het aantrekkelijk voor fietsers. Brede publieke recreatieve voorzieningen zijn in aantal en omvang beperkt. Dat heeft mede te maken met de omvang van de gemeente en de ligging waardoor de concurrentie met omliggende gemeenten groot is. Door de focus te leggen op inwonersinitiatieven bij inrichten van de openbare ruimte voor sport en bewegen wordt ook invulling gegeven aan de functie recreatie.

## 2.3 Relevant beleid:

*De volgende visies zijn relevant voor het toeristisch-recreatief beleid:*

### Toekomstvisie Son en Breugel

*De toeristische kwaliteiten worden beter gepromoot*

De toeristische kwaliteiten van de natuur in de omgeving en van de aangrenzende gemeenten kunnen de aantrekkingskracht van Son en Breugel versterken. Het lokale wandelroute-netwerk (65 km) is opgenomen in het regionale wandelroute-netwerk met een totaal lengte van ongeveer 2.500 km. Bij de positionering van onze gemeente ligt de focus dan ook vooral op eigen cultuurhistorische en landschappelijke waarden en die van de andere aangrenzende gemeenten.



*De kwaliteiten van de Dommel worden beter benut.*

De Dommelstroom is beperkt toegankelijk voor recreatieve en toeristische activiteiten. Via de recreatieve infrastructuur (vooral wandel- en fietsnetwerken) kan men de Dommel op afstand ervaren. Nabij het Wilhelminakanaal (overkluizing), park Vroonhoven, Brug Veerstraat, Hertenkamp en kanohalte Planetenlaan kan de liefhebber de Dommel van dichtbij benaderen. De rest van het stroomgebied is beperkt toegankelijk en kent weinig faciliteiten om op verkenning te gaan.

Er is geen verbinding tussen de (commerciële) voorzieningen in het centrum van Son en Breugel en de Dommel.



Hier ligt een mooie uitdaging om in samenwerking met lokale belangenorganisaties en bedrijfsleven te komen tot nieuwe mogelijkheden om het bijzondere gebied te ervaren en ook de landschappelijke kwaliteit te versterken.

### **Structuurvisie**

In de structuurvisie wordt de dorpse identiteit genoemd als constante factor. Het dorpse leven is overal goed voelbaar. In de ontspannen, gemoedelijke, ietwat rommelige sfeer, in het bloeiende verenigingsleven, in het wij-gevoel, in de kleinschaligheid, in de landelijkheid en in de ruimtelijkheid, zowel binnen als buiten de kernen. Het landelijk gebied zal de komende jaren geleidelijk aan veranderen. Dit biedt kansen voor meer recreatie in de agrarische landschappen bijvoorbeeld in de vorm van bed & breakfast, dagrecreatieve voorzieningen, golfbaan en zorgconcepten.

### **Visie verslingerd aan de Dommel**

In deze visie zijn de volgende vormen van recreatie vastgesteld:

- Wandelen over nog aan te leggen struinpaden die bestaan uit laarzenpaden of paden met een natuurlijke halfverharding (bijvoorbeeld boomschors);
- Fietsen over bestaande wegen langs het Dommeldal;
- Kanovaren over de gehele lengte van de Dommel, dus ook tussen het Wilhelminakanaal en de huidige opstapplaats bij de Planetenlaan.
- Uitkijktoren, waarbij over het Dommeldal kan worden uitgekeken.

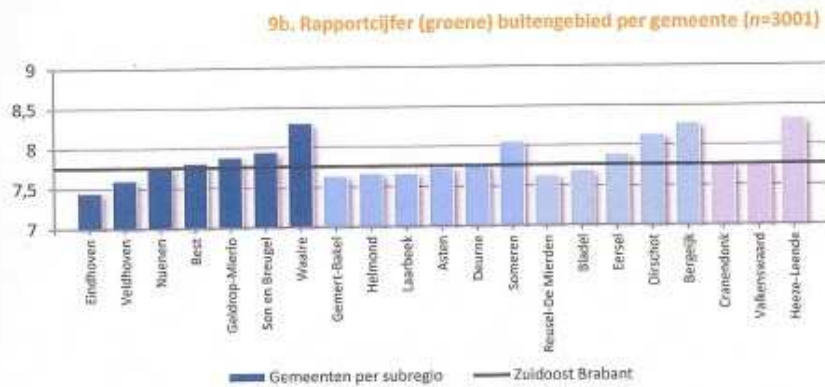
### **2.4 Samenwerkingsverbanden:**

- *Groene Woud*

Het Groene Woud is een gebied gelegen binnen de stedendriehoek 's-Hertogenbosch, Eindhoven, Tilburg. Het gebied is in 2005 uitgeroepen tot Nationaal Landschap vanwege zijn unieke kwaliteiten. In het centrum van Het Groene Woud liggen grootschalige natuurgebieden die in toenemende mate met elkaar verbonden worden, waaronder het Dommeldal. De bestaande lokale organisaties werken nauw samen aan het realiseren van de ambities van de streek, als afgesproken in de samenwerkingsovereenkomst en verwoord in de ontwikkelingsvisie 2011-2025: 'Versterking door Samenwerking'.

- *Visit Brabant/Vrijtijdshuis Brabant*

De provincie Noord-Brabant wil Brabant als toeristisch merk versterken en ontwikkelen. De provincie investeert € 4,5 miljoen in de Brabantse vrijetijdseconomie. Een deel van dit geld wordt ingezet voor de nieuwe beweging Visit Brabant. Deze nieuwe beweging, opgestart vanuit het programma Vrijtijdseconomie in samenwerking met ondernemers, onderwijs en overheden, begint nu echt vorm te krijgen en moet Noord-Brabant laten groeien tot de meest innovatieve en gastvrije regio van Europa.



Bron: Bureaubuiten

- *Rijk van Dommel en AA*

Het middengebied tussen Eindhoven en Helmond vormt een ecologische en fysieke verbinding tussen het Groene Woud en de Strabrechtse Heide. Het gebied is gevrijwaard van nieuwe verstedelijking en biedt voor het gebied kansen voor toeristisch-recreatieve ontwikkelingen, zowel in dag- als verblijfstoerisme.

Hierin wordt samengewerkt door een 7tal gemeenten welke een intergemeentelijke structuurvisie voor het Rijk van Dommel en Aa hebben vastgesteld. Momenteel worden doelstelling, ambities, concrete projecten geïnventariseerd en verzameld in een nieuwe 'roadmap' die eind 2014 als gezamenlijk product van de gemeenten moet zijn opgesteld.

### 3 Recreatie en toerisme in Son en Breugel

Voor het ontwikkelen van het toeristisch-recreatief product Son en Breugel is het van belang te weten wat de huidige en toekomstige wensen en behoeften zijn van de recreant en toerist. Het gaat hierbij om het samenspel van de trends aan de vraagzijde en ontwikkelingen aan de aanbodzijde.

#### 3.1 Maatschappelijke trends:

- Nederland vergrijst, maar de vergrijzing verjongt;
- Toename van eenpersoonshuishoudens;
- De wereld wordt steeds kleiner. Vliegen is goedkoop en Nederlandse bestemmingen moeten nog meer concurreren met het buitenland;
- Nieuwe technologieën, internet, gps, mobiele telefonie geven nieuwe mogelijkheden voor innovatieve recreatieproducten;
- Economische recessie heeft gezorgd voor terughoudendheid en andere vormen van recreatie;
- Sport en beweging worden steeds belangrijker als vorm van vrijetijdsbesteding. Dit gebeurt steeds vaker individualistisch of kleinschalig.

#### 3.2 Trends in aanbod:

Toerisme is een verdringingsmarkt geworden. Door de groei van het aanbod is de concurrentie sterk toegenomen. Gemeenten zien steeds meer de toegevoegde waarde van een goed functionerende toeristisch-recreatieve sector. Hierbij zien zij voor zichzelf veelal een stimulerende en voorwaarden-scheppende rol.

### 3.3 Ontwikkelingen in vrijetijdsgedrag

De sector kent een aantal opvallende ontwikkelingen, te weten:

- Van belevenis naar beleving; Consument heeft steeds minder zappedrag in vrijetijdsbesteding. Beleving is nu het sleutelwoord. Geraakt worden door ervaringen en op zoek naar activiteiten die emotie losmaken;
- Bewuste consument en duurzaamheid; Men is meer bewust van negatieve effecten van de consumptiemaatschappij en gaat op zoek naar producten en ervaringen die dit gevoel bevestigen;
- Gezondheidstoerisme; in vergrijzende en bewuste samenleving is gezondheid een steeds belangrijker thema. Dit uit zich onder meer in opkomst van wellness voorzieningen, kuren en zorg;
- Groeiende belangstelling voor eigen omgeving;
- Toename van buitenrecreatie.



### 3.4 Samenvattende analyse:

De sterktes, zwaktes, kansen en bedreigingen voor toerisme en recreatie in Son en Breugel worden op basis van de voorgaande verkenning van aanbod, markt en beleid op hoofdlijnen benoemd. De analyse heeft plaatsgevonden door het uitvoeren van een bureaustudie.

#### Son en Breugel heeft.....

- *Een aantrekkelijk en afwisselend landschap*  
De natuur en grote variatie van landschappen rondom Son en Breugel vormen een uitstekend decor voor recreatieve doeleinden zoals fietsen, wandelen en paardrijden. Door aansluiting van verschillende natuurgebieden ervaart de recreant een groot recreatiegebied.
- *Een kwantitatief en kwalitatief routenetwerk*  
Met wandel- fietspaden, lokale ommetjes, ATB routes, ruiterroutes is Son en Breugel prima ontsloten met een goed aangelegd en onderhouden regionaal routenetwerk. Gelet op landelijke trends als gezondheid en vitaliteit worden deze voorzieningen steeds belangrijker.
- *Een goede ligging en ontsluiting*  
Delen van de gemeente worden benut als recreatief rustgebied door inwoners van zowel Eindhoven, Best, Sint Oedenrode en Laarbeek





- *Meubelboulevard Ekkersrijt*  
De meubelboulevard is door de regio aangewezen als perifere detailhandelslocatie voor grootschalige ontwikkelingen op het gebied van *home & living*- winkels. De Meubelboulevard heeft met ruim 2,5 miljoen bezoekers per jaar ook een belangrijke recreatieve functie. Zeker nu steeds meer bedrijven zich richten op beleving en leisure.
- *Jaarlijks terugkerende evenementen*  
In Son en Breugel worden jaarlijks een groot aantal evenementen georganiseerd door een actief verenigingsleven. Deze hebben wel voornamelijk een lokaal karakter. Enkele voorbeelden zijn het Tower festival, Breugels Festijn, IJsfest, jaarmarkt en het Oktoberfest.
- *De Dommel*  
De Dommel is een natuurlijke grens tussen de kernen Son en Breugel. Prachtig gebied met nog onbenutte mogelijkheden.

### Son en Breugel mist....

- *Een uitgebreid aanbod van verblijfsrecreatie.*  
Het aanbod aan verblijfsrecreatie is zeer beperkt en kleinschalig.
- *Een grote toeristische trekker*  
Het ontbeert Son en Breugel aan een grote toeristische trekker waarmee grote of landelijke bekendheid kan zorgen voor grote toestroom bezoekers. Natuurlijk is er wel een Ikea en Thermae Son maar deze hebben landelijk te weinig onderscheidend vermogen.
- *Een duidelijk toeristisch imago*  
De gemeente Son en Breugel heeft geen toeristisch imago waarmee zij zich kan onderscheiden van regionale concurrenten. Er is zeer beperkte samenwerking tussen de toeristisch-recreatieve ondernemers, organisaties en de gemeente.
- *Gastvrije inrichting en uitstraling*  
In relatie tot het uitgebreide routenetwerk en de landschappelijke en natuurlijke kwaliteiten mist de gemeente de juiste inrichting om bezoekers gastvrij te ontvangen en goed te geleiden. Denk hierbij aan bewegwijzering, informatievoorziening, aantrekkelijke inrichting en (horeca)voorzieningen in het buitengebied.



### Son en Breugel moet rekening houden met....

- *Planologie*  
In ruimtelijke ordening willen we meestal iets mogelijk maken. Maar soms remt regelgeving de plannen en initiatieven af. De gemeente wil juist handelen vanuit een positieve grondhouding en meer open staan voor creatieve oplossingen en waar mogelijk faciliteren.

- *Concurrentie van andere gebieden*  
Toerisme is een verdringingsmarkt. In de nabijheid van Son en Breugel zetten een aantal gemeenten stevig in op het gebied van toerisme.
- *Veeleisende en kritische consument*  
De consument stelt hoge kwaliteitseisen en is niet snel tevreden. Bij ontevredenheid zal deze sneller op zoek gaan naar een alternatief (zappen).

### Son en Breugel kan inspelen op...

- *Samenwerking met andere buurgemeenten*  
De gemeente is een aantrekkelijk recreatief uitloopgebied voor de omliggende gemeenten, echter wel op beperkte schaal. We maken deel uit van een attractieve regio waarin hoogwaardige voorzieningen in de nabijheid aanwezig zijn. Het vrijetijdsaanbod bij de regiogemeenten biedt kansen voor Son en Breugel, zoals bijvoorbeeld Vincent van Gogh (Nuenen), evenementen (Eindhoven en Best) en natuur en cultuur en erfgoed (Sint Oedenrode). Dit vraagt om een goede afstemming en samenwerking met de betreffende gemeenten.
- *Benutten van de Dommel*  
De Dommel is momenteel moeilijk toegankelijk voor recreatieve en toeristische activiteiten. Via de recreatieve infrastructuur (vooral wandel- en fietsnetwerken) kan de Dommel op afstand worden ervaren. De rest van het stroomgebied is beperkt toegankelijk en kent weinig faciliteiten om op "verkenning" te gaan. Er is geen verbinding tussen de (commerciële) voorzieningen in het centrum van Son en Breugel en de Dommel. Hier ligt dan ook een mooie uitdaging om in samenwerking met lokale belangenorganisaties en bedrijfsleven te komen tot nieuwe mogelijkheden om het bijzondere gebied te ervaren en ook de landschappelijke kwaliteit te versterken.
- *Versterken van bestaande evenementen*  
Son en Breugel kent een aantal jaarlijks terugkerende evenementen die sterk gericht zijn op de eigen inwoners. Deze organisaties hebben bewezen mooie evenementen te organiseren die aansluiten bij de behoefte van de inwoners. Mogelijk kan kennis en inzet gedeeld worden en verbindingen gemaakt worden. De gemeente kan als facilitator overleg organiseren tussen de partijen om verkenning te doen naar versterken van elkaars evenementen.



- *Stimuleren en faciliteren van nieuwe initiatieven*

Daar waar zich de komende jaren nieuwe initiatieven ontstaan in de toeristisch-recreatieve sector zal de gemeente een positieve grondhouding aannemen en binnen wettelijke kaders deze optimaal faciliteren.

- *Beleef en zichtbaar maken van de cultuurhistorie*

De cultuurhistorische locaties en verhalen binnen de gemeente kunnen veel beter zichtbaar worden gemaakt voor beleving, bijvoorbeeld als onderdeel van routes en door middel van informatievoorziening. Hiervoor bestaan diverse goede promotiesites en apps waar op kleine schaal al gebruik van gemaakt wordt zoals de liberation route en geowiki.

De gemeente zal in samenwerking met de stakeholders en belangenorganisaties deze mogelijkheden verder uitwerken en benutten.

### **3.5 Conclusie Toeristisch-recreatief profiel**

Vanuit de interne evaluatie kan over Son en Breugel het volgende worden geconcludeerd:

- Son en Breugel ligt in een prachtige groene omgeving en kent een verscheidenheid aan natuurschoon;
- De mogelijkheden op het gebied van dagrecreatie zijn in Son en Breugel van kleinschalige aard en vooral gericht op eigen inwoners en passanten van de routenetwerken en bezoekers van de meubelboulevard (kooptoerisme);
- Ontbreken van duidelijke structuur en samenwerking;
- Jaarlijks wordt een redelijk aantal evenementen georganiseerd. De evenementen richten zich voornamelijk op de lokale bevolking en hebben beperkte bovenregionale aantrekkingskracht;
- De cultuurhistorie in Son en Breugel is nog te weinig zichtbaar en beleefbaar en wordt beperkt gepromoot;
- De restaurantdichtheid is gemiddeld;
- Sterke detailhandelsstructuur zowel voor centrum als op Ekkersrijt;
- Zeer beperkt aanbod verblijfsrecreatieve voorzieningen;
- De gemeente is uitstekend bereikbaar en is goed ontsloten;
- Wandelen en fietsen en verenigingsport zijn belangrijkste recreatievormen in Son en Breugel.



#### 4. Visie en ambitie

De visie voor de toeristisch-recreatieve ontwikkeling van de gemeente is gebaseerd op de verkenning zoals beschreven in het vorige hoofdstuk. In dit hoofdstuk wordt ingegaan op de toeristisch-recreatieve ambitie en de beleidsdoelstellingen.

##### 4.1 Ambitie

Uit de samenvattende analyse blijkt dat natuur, kunst, cultuur, historie en landschappen in combinatie met de goede routestructuren de kernkwaliteiten van Son en Breugel vormen. Daarnaast is Son en Breugel een actief dorp waarbij evenementen vooral gericht zijn op de inwoners zelf. De gemeente wil deze kwaliteiten benutten en zich ontwikkelen tot een aantrekkelijk en gastvrij gebied voor extensieve recreatievormen en kleinschalige voorzieningen. De gemeente zet zich in op activiteiten als: routegebonden recreatie, recreatief medegebruik, natuur- en cultuurtoerisme, promotie en informatie voorziening en het versterken van evenementen. De gemeente biedt ruimte aan de verdere ontwikkeling van kleinschalige voorzieningen als horeca, ateliers, bed & breakfast en watergebonden activiteiten zowel aan het Wilhelminakanaal als aan de Dommel.





De voorzieningen moeten bijdragen aan een gastvrije uitstraling waarbij een belangrijk uitgangspunt is dat de ontwikkeling van recreatie en toerisme samen moeten gaan met het bewaren van de kernkwaliteiten. Inzetten op extensieve en kleinschalige ontwikkelingen betekent tevens dat geen hoog gespannen verwachtingen mogen bestaan ten aanzien van de economische spin-off van de ontwikkelingen.

De gemeente Son en Breugel wil nieuwe toeristisch-recreatieve ontwikkelingen faciliteren en ondersteunen en biedt ruimte voor initiatieven van ondernemers en organisaties. Wij willen kansen die zich voordoen in samenwerking gezamenlijk met hen oppakken.

De gemeente wil een duidelijke (samenwerkings-)structuur ontwikkelen en gaat inwoners, organisaties en het lokale bedrijfsleven actief benaderen en verbinden. Iedereen moet weten wat voor mooie evenementen worden georganiseerd en welke recreatieve mogelijkheden er in Son en Breugel aanwezig zijn. Gezamenlijk communicatie en promotie tussen organisaties onderling en naar de diverse doelgroepen toe is dan ook een belangrijk speerpunt.

#### 4.2 Beleidsdoelstellingen

Om de hiervoor beschreven ambitie te realiseren heeft de gemeente de onderstaande beleidsdoelstellingen geformuleerd. De doelstellingen geven een ontwikkelingsrichting aan voor de in de sector actieve bedrijven en organisaties. Hierin is samenwerking met ondernemers, (belangen)organisaties, terreinbeheerders en andere overheden essentieel. Gemeentelijke middelen en inzet zullen vooral concentreren op de volgende speerpunten:

1. *Versterken van wat er in de basis aanwezig is*

Het diverse aanbod van verschillende landschappen is kenmerkend voor Son en Breugel. Door het uitgebreide netwerk van paden en routes voor verschillende gebruikers zijn de gebieden goed toegankelijk. De routes kunnen echter aantrekkelijker worden gemaakt door middel van zoeken naar combinaties van thema's als kunst, cultuur en historische routes en arrangementen. Dit in samenhang met een betere aankleding, informatieverstrekking en promotie waarmee de gemeente meer gastvrij wordt. Daarnaast biedt toevoeging van watergebonden activiteiten zoals een nieuwe kano opstapplaats met een uitkijktoren mogelijkheden om ook de Dommel op een andere manier te beleven en een nieuw dagrecreatief product toe te voegen aan het aanbod.



### WENSEN VAN DE WATERRECREANT

Ontspanning en rust, genieten van natuur en landschap, het gevoel van vrijheid en gezelligheid zijn de belangrijkste motivaties om aan activiteiten in en rondom het water te doen.

De nieuwe generatie vaarders zal steeds meer kiezen voor betalen per keer.

Vraag naar gemak, mogelijkheden voor totaalconcept: boot, ligplaats, service en onderhoud.

Son kent een sterke detailhandelsstructuur. Het centrum toont, in tegenstelling tot elders in het land, geen structurele leegstand. Echter om de vitaliteit en sterke positie te houden dient het centrum attractief te blijven. Dat geldt ook voor de meubelboulevard Ekkersrijt, dat jaarlijks ruim 2,5 miljoen bezoekers trekt. Hier ligt een taak van de gemeente om in overleg met de aanwezige ondernemersorganisaties te zoeken naar vormen samenwerking zoals centrummanagement en boulevardmanagement.

Vanaf januari 2015 is de nieuwe Wet op de Bedrijven Investeringszone (BIZ) van toepassing. Hiermee kunnen de ondernemers gebruik maken van een instrument om de bekostiging van een dergelijk management in een bepaald gebied te verplichten en te bekostigen. Met een BIZ kunnen diverse maatregelen op bijvoorbeeld het gebied van bereikbaarheid, veiligheid, uitstraling of promotie mogelijk worden gemaakt.

## 2. *Bundeling van kennis en krachten, afstemming en gezamenlijke promotie*

Een levendig en leefbaar dorp is essentieel voor onze gemeenschap. Doelgerichte samenwerking met en tussen partijen wordt bevorderd, waarbij ook verband wordt gelegd met stimulering van de vrije tijdseconomie en evenementen. De gemeente zal onderzoeken in welke vorm/ structuur en onder welke condities (zoals qua bundeling van kennis, kunde, regelgeving en uitvoering) het meest geschikt is om initiatieven zoals evenementen duurzaam en in gezamenlijkheid mogelijk te maken. Hierbij sluiten we aan bij het coalitieakkoord, waar een onderzoek naar de mogelijkheden van een stichting wordt genoemd, waarin kennis en

expertise op het terrein van evenementen worden gebundeld en ter ondersteuning worden aangeboden aan evenementen. In de kadernota is op voorhand reeds rekening gehouden met storting in een garantiefonds (€ 25.000). Van bedrijven mag daarbij ook wat verwacht worden in bijvoorbeeld maatschappelijk en ecologisch opzicht



De gemeente stimuleert haar inwoners, organisaties en bedrijfsleven om steeds meer een actieve rol in te nemen. Het bevorderen van participatie moet leiden tot grotere betrokkenheid, draagvlak voor initiatieven, saamhorigheid in een actieve gemeenschap. Een goed voorbeeld hiervan is ook de website S&B actief. Dit platform biedt veel perspectief als promotietool om het grote en diverse aanbod van het actieve verenigingsleven te laten zien en de activiteiten die zij organiseren.

Visit Brabant en VVV (Noord Brabant) zijn de aangewezen organisaties voor promotie en marketing van gemeenten in Noord-Brabant. Daarnaast is Eindhoven365 de marketingorganisatie voor de regio Eindhoven. Toeristische promotie is nadrukkelijk geen gemeentelijke kerntaak. De gemeente kan wel aansluiten op website van de VVV Noord Brabant waarmee het lokale verenigings- en bedrijfsleven ook wordt ontsloten. Naast de Dommelvallei-gemeenten zijn ook de overige Zuidoost- Brabantse gemeente digitaal ontsloten via deze site waarbij het beheer van de site bij de gemeenten ligt. Activatie- en aansluitkosten bedragen jaarlijks ongeveer € 5.000.

Daarnaast kunnen we als gemeente alert zijn op nieuwe marketing en promotionele instrumenten om ons bedrijfsleven en organisaties te wijzen op nieuwe mogelijkheden zoals apps van bijvoorbeeld



Visit Brabant, "Brabant vertelt", in Brabant en VVV.

Voor promotie van evenementen biedt de gemeente mogelijkheden aan non-profit organisaties om te communiceren via de digitale infopanelen en de driehoeksbordens langs de toegangswegen.

### 3. Samenwerking met ondernemers en organisaties en omliggende gemeenten

De gemeente Son en Breugel heeft geen duidelijk toeristisch-recreatief profiel. Het kan echter wel meeliften op activiteiten en profilering van omliggende gemeenten zoals Nuenen, Eindhoven, Best en Sint Oedenrode. Met de gemeente Nuenen en Geldrop-Mierlo is regelmatig ambtelijk overleg over economische zaken en afstemming op het gebied van toerisme en recreatie. Een verkenning bij de buurgemeenten en verder gaande samenwerking met de gemeente Nuenen op dit beleidsterrein biedt kansen. Hiervoor dient wel overleg en afstemming met de betreffende gemeenten worden opgestart. Toerisme en recreatie is tenslotte grensoverschrijdend.

Door middel van samenwerking tussen gemeente, ondernemers en belangenorganisatie kunnen uiteenlopende arrangementen van de grond komen. Hierin zijn allerlei combinaties mogelijk op het gebied van actieve recreatie, kunst, cultuur, culinair, muziek, historie en natuur. Het is aan deze partijen om hierin gezamenlijk op te trekken en tot nieuwe innovatieve en aansprekende producten te komen, waarbij ook grensoverschrijdende arrangementen aan de orde kunnen zijn.



De gemeente ziet verder graag nieuwe evenementen van de grond komen (zoals Remember september, Oktoberfeest) en kan zoeken naar verbinding met succesvolle evenementen zoals Dutch Design Week/Meubelboulevard Ekkersrijt. Evenementen kunnen grootschalig/kleinschalig zijn en hoeven niet per definitie in het centrum van Son plaats te vinden (open dag Dakar Team De Rooy).

Zij kunnen een belangrijke bijdrage leveren aan de profilering en bekendheid van de gemeente, maar versterken ook het woon- en leefklimaat van de inwoners.

### 4. Versterken van kunst, cultuur en historisch profiel

Son en Breugel heeft onder andere op het gebied van kunst een actieve gemeenschap. Er vinden regelmatig exposities plaats in het gemeentehuis, jaarlijks is er een atelierroute en Ars Longa organiseert regelmatig een activiteit. Kunst mag een prominentere plaats innemen in de openbare ruimte en de bestaande objecten beter duiden. Kunst biedt voor Son en Breugel zeker mogelijkheden.

Daarnaast heeft Son en Breugel een bijzondere cultuurhistorie die bij velen (deels nog) relatief on-



bekend is. De diverse locaties en historische verhalen kunnen ingezet worden bij de toeristisch-recreatieve ontwikkeling van de gemeente. Het gaat hierbij vooral om dagrecreatieve activiteiten. Samenwerking met de diverse belangenorganisaties hierbij is noodzakelijk.

**Realisatie:**

Om deze beleidspunten te kunnen uitvoeren en te faciliteren heeft de gemeente Son en Breugel beperkte ambtelijke capaciteit. Dit vraagt om een goede spreiding in de planning van de hiernavolgende actiepunten. Bij uitvoering van deze actiepunten worden de mogelijkheden voor inzet van maatschappelijke stageplekken (leer-werkplekken) zeker onderzocht en daar maar mogelijk benut.

De gemeentelijke taken op het gebied van toerisme en recreatie zijn:

- Intern en extern aanspreekpunt voor toerisme en recreatie;
- Initiatiefnemers duidelijkheid bieden over ontwikkelingsmogelijkheden;
- Coördinator en aanjager van het actieprogramma;
- Initiatiefnemers helpen in zoektocht naar subsidies.



## 5. Actieprogramma:

Beleidslijn	Versterken van wat er in de basis aanwezig is
<b>Actiepunt 1</b>	<b>Optimaliseren routestructuren en ontwikkelen nieuwe thematische routes</b>
Portefeuillehouder	Wethouder Frenken in samenwerking met Wethouder Visser
Rol gemeente	Investeren, activeren en faciliteren
Achtergrond	In samenwerking met lokale organisaties als Heemkunde, Ars Longa, IVN en lokale ondernemers creëren van nieuwe thematische route(s) waarin de diversiteit van Son en Breugel wordt getoond. Hierbij wordt rekening gehouden met het uitvoeringsprogramma van de mobiliteitsvisie (oa. fietsveiligheid en fietspadenstructuur)
Planning	Streven is oplevering van route(s) 3 <sup>e</sup> kwartaal 2015
Budget	Enmalige investering: € 6.000 (bestek, plattegrond, informatievoorziening, promotie). De kosten worden geboekt ten laste van budget Contacten bedrijfsleven (6310001)

Beleidslijn	Versterken van wat er in de basis aanwezig is
<b>Actiepunt 2</b>	<b>Verleggen van kano afvaartkade en onderzoeken haalbaarheid uitkijktoren</b>
Portefeuillehouder	Wethouder Frenken
Rol gemeente	Investeren, activeren en faciliteren
Achtergrond	In overleg met Waterschap de Dommel en ondernemers zoeken naar mogelijkheden om kano afvaartkade te verleggen direct aan noordzijde Wilhelminakanaal. Daarnaast onderzoeken naar financiële haalbaarheid van uitkijktoren op deze locatie
Planning	Aanvang 1 <sup>e</sup> kwartaal 2015, streven is oplevering 3 <sup>e</sup> kwartaal 2015
Budget	€ 15.000 beschikbaar vanuit Visie Verslingerd aan de Dommel

Beleidslijn	Versterken van wat er in de basis aanwezig is
<b>Actiepunt 3</b>	<b>Vitaal houden van detailhandelsstructuur door middel van centrum/boulevardmanagement</b>
Portefeuillehouder	Wethouder Visser
Rol gemeente	activeren en faciliteren

Achtergrond	De gemeente wenst de sterke detailhandelsstructuur voor zowel het centrum van Son als de meubelboulevard Ekkersrijt in stand te houden. Hiervoor wordt in overleg en in samenwerking met de ondernemersorganisaties onderzocht of centrum/boulevardmanagement in combinatie met de BIZ wetgeving een sterke bijdrage kunnen leveren aan de vitaliteit van beide gebieden
Planning	Aanvang 1 <sup>e</sup> kwartaal 2015. Bij voldoende draagvlak ondernemers streven om 3 <sup>e</sup> kwartaal 2015 de organisatie te hebben gerealiseerd
Budget	Kosten bestaande ambtelijke capaciteit

<b>Beleidslijn</b>	<b>Bundeling van kennis en krachten, afstemming en gezamenlijke promotie</b>
<b>Actiepunt 4</b>	<b>Haalbaarheidsonderzoek revolving fund voor evenementen</b>
Portefeuillehouder	Wethouder Frenken
Rol gemeente	Investeren, activeren en faciliteren
Achtergrond	Versterken en verduurzamen van evenementen en creëren van een aanjaagfunctie voor nieuwe initiatieven. Hiervoor worden bedrijfsleven en organisaties uitgenodigd om mogelijkheden te onderzoeken en goede voorwaarden te creëren.
Planning	Aanvang 2 <sup>e</sup> kwartaal 2015, streven is oprichting stichting in 4 <sup>e</sup> kwartaal 2015
Budget	Reeds €25.000 euro gereserveerd in kadernota

<b>Beleidslijn</b>	<b>Bundeling van kennis en krachten, afstemming en gezamenlijke promotie</b>
<b>Actiepunt 5</b>	<b>(Faciliteren van) promotie van bestaande evenementen en recreatieve voorzieningen</b>
Portefeuillehouder	Wethouder Frenken
Rol gemeente	Investeren, activeren en faciliteren
Achtergrond	De gemeente sluit aan bij het concept van <a href="http://www.vvbrabant.nl">www.vvbrabant.nl</a> Hierbij krijgt de gemeente het beheer van een lokale website, onderdeel uitmakend van de regio (en uitagenda). Dit biedt een kans om de lokale evenementen, initiatieven en bedrijfsleven te promoten en de gemeente te profileren. Daarnaast wordt ingezet op communiceren met en informeren van verenigings- en bedrijfsleven over nieuwe en bestaande(digitale) promotiemiddelen als S&B actief, websites/apps

	en andere social media producten.
Planning	1 <sup>e</sup> kwartaal 2015, continue proces
Budget	Eenmalige licentiekosten €1.000 en jaarlijkse contributie voor website €5.000. Deze kosten worden geboekt ten laste van budget Contacten bedrijfsleven (6310001)
<b>Beleidslijn</b>	<b>Samenwerking met ondernemers en organisaties en omliggende gemeenten</b>
<b>Actiepunt 6</b>	<b>Afstemming met regio gemeenten, bedrijfsleven en organisaties</b>
Portefeuillehouder	Wethouder Frenken
Rol gemeente	activeren en faciliteren
Achtergrond	De gemeente onderzoekt met regiogemeenten mogelijkheden om aan te sluiten op hun toeristisch- recreatieve producten. Dit moet leiden tot samenwerking en arrangementen voor het lokale bedrijfsleven en organisaties. Deze zullen na inventarisatie actief worden benaderd en geïnformeerd.
Planning	Aanvang en realisatie 2 <sup>e</sup> kwartaal 2015
Budget	Kosten bestaande ambtelijke capaciteit

<b>Beleidslijn</b>	<b>Versterken van kunst, cultuur, historisch profiel</b>
<b>Actiepunt 7</b>	<b>Podium bieden voor kunst, zichtbaar maken en promoten van cultuurhistorisch erfgoed</b>
Portefeuillehouder	Wethouder Frenken in samenwerking met Wethouder Visser
Rol gemeente	activeren en faciliteren
Achtergrond	Samen met de actieve organisaties mogelijkheden verkennen om zowel kunst als het cultuurhistorisch erfgoed meer zichtbaar te maken en te promoten. Dit kan in samenhang met actiepunt 1 en 5
Planning	Aanvang 3 <sup>e</sup> kwartaal 2015 en realisatie 1 <sup>e</sup> kwartaal 2016
Budget	Kosten bestaande ambtelijke capaciteit